

Gebiedsplan Sociale Basis gemeente Uitgeest

2023-2024



gemeente
UITGEEST

Voorwoord

De Uitgeester voelt zich goed. In deze lastige tijd is de gemeenschapszin groot in ons mooie dorp. Uitgeest kent relatief gezien veel mantelzorgers en dat is iets om trots op te zijn. Veel inwoners hebben een sociaal netwerk waarop ze kunnen terugvallen wanneer dat nodig is. Dit zorgt voor leefplezier, maar ook voor een gevoel van veiligheid en verbondenheid. Het zijn positieve berichten waar wij als bestuurders graag een goed voorbeeld aan nemen. De gemeente moet zorgen voor de basis van een sociaal vangnet voor diegenen die moeite hebben om mee te doen in de samenleving. Centraal staat de beweging naar preventie, de focus op het verstevigen van de sociale basis en het betaalbaar en kwalitatief hoogwaardig houden van het ondersteunende aanbod zodat die beschikbaar blijft voor die inwoners die dat nodig hebben.

Voor u ligt voor de eerste keer het gebiedsplan sociale basis van de gemeente Uitgeest. Het gebiedsplan geeft concreet uitwerking aan de hoofdpoging “Verstevigen van de sociale basis” zoals geformuleerd in het integraal beleidskader **Sociaal Domein “Iedereen doet mee” 2023-2026**. Gebiedsplannen worden jaarlijks opgesteld. Dit betekent dat het gesprek over de opgave jaarlijks plaatsvindt. Dit eerste gebiedsplan is echter voor het lopende jaar 2023 en 2024 samen (anderhalf jaar).

Het gebiedsplan is tot stand gekomen met uw inbreng. Tijdens de gebiedstafels is gesproken over de thema's en opgaven die er zijn in Uitgeest op basis van uw kennis over de inwoners en het al rijke activiteiten en ondersteuningsaanbod in ons dorp. Zo bepalen we samen waar in Uitgeest intensivering nodig is als het gaat om initiatieven, activiteiten en voorzieningen in de sociale basis. De inzet van het Sociaal Team kan ten opzichte van de huidige situatie beter afgestemd worden op de problemen die bij de inwoners in de gemeente Uitgeest spelen. Dit geldt ook voor de veerkracht die in onze gemeente aanwezig is. Ik vind het mooi om te zien dat het in het algemeen goed gaat met de inwoners van Uitgeest en dat er al een mooi fundament ligt van activiteiten, verenigingsleven, betrokken partners en inwoners, actieve vrijwilligers en onmisbare mantelzorgers. Tegelijkertijd zijn er inwoners die onze aandacht nodig hebben.

We hopen deze mooie basis, die door de inwoners zelf is gecreëerd, te behouden voor de toekomst. Alles wat wordt georganiseerd in Uitgeest draagt bij aan de leefbaarheid en de gemeenschapszin. Als gemeente proberen we hierbij passend te ondersteunen. Het omkijken naar elkaar maakt van Uitgeest een uniek dorp om in te wonen en te werken.

Wethouder Rene Oud
Gemeente Uitgeest

Inhoud

1	Leeswijzer	4
2	Gemeente Uitgeest	5
2.1	Over de gemeente	5
2.2	Kansrijk opgroeien	7
2.3	Bestaanszekerheid	9
2.4	Vitaliteitsbevordering	11
3	Accenten 2023-2024 Voortkomend uit Gebiedstafels	14
3.1	Accenten binnen kansrijk opgroeien	14
3.2	Accenten binnen bestaanszekerheid	15
3.3	Accenten binnen vitaliteitsbevordering	15
3.4	Sturing op de accenten	16
Bijlage: toelichting op het gebiedsplan		17
1	Strategische koers: iedereen doet mee	17
2	De sociale basisinfrastructuur	17
2.1	Voor alle inwoners	17
2.2	Hoe gaan we dat doen?	18
3	Gebiedsgerichte uitvoering	19
3.1	Gebiedsplan sociale basis	19
3.2	Samenspel	19
3.3	Druk op de sociale basis	20
3.4	Focuspunten	20
3.5	Indicatoren	21
4	Uitgeest in cijfers	23

1. Leeswijzer

In dit gebiedsplan leest u in hoofdstuk 2 paragraaf 1 een algemene beschrijving van de gemeente Uitgeest. De beschrijving helpt bij het beeld dat geschetst wordt over de sociale basis. Wat zijn basiskenmerken van de gemeente die medebepalend of randvoorwaardelijk zijn voor de inrichting van de sociale basis? Welke inwoners wonen er in welk deel van de gemeente? Welke sociale basisinfrastructuur is er al en wat gaat er al goed? In de paragrafen 2.2 tot en met 2.4 wordt ingezoomd op de specifieke situatie in de gemeente Uitgeest op drie focuspunten.

De accenten binnen de focuspunten in hoofdstuk 3 zijn gekozen op basis van de analyse in hoofdstuk 2 en de twee gebiedstafels, waarbij onder een breed aantal betrokken partners is opgehaald welke accenten zij zien voor de komende anderhalf jaar.

In de bijlage leest u een toelichting op het gebiedsplan met daarin een korte samenvatting van het integraal beleidskader **Sociaal Domein “Iedereen doet mee” 2023-2026**. In hoofdstuk 2 van deze bijlage vindt u een toelichting op de sociale basisinfrastructuur voor alle inwoners. Hier wordt beschreven op welke wijze de sociale basis verstevigd wordt. In hoofdstuk 3 “Gebiedsgerichte uitvoering” wordt het gebiedsplan kort toegelicht, het samenspel tussen de betrokken partijen beschreven en de druk op de sociale basis belicht. Tot slot wordt in dit hoofdstuk een toelichting gegeven op de focuspunten en de indicatoren.

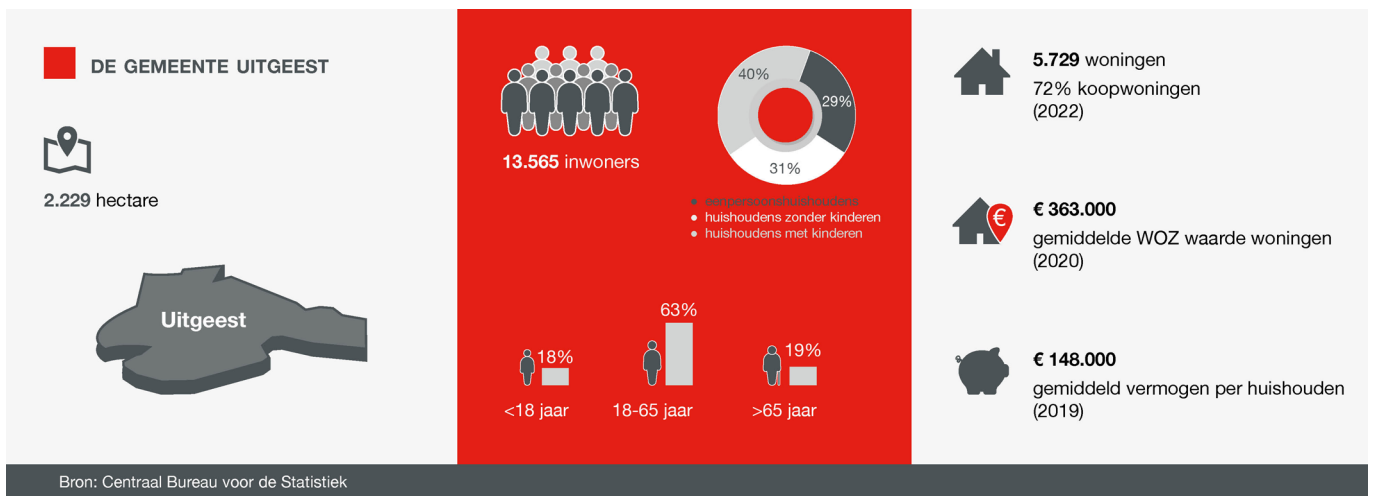
In hoofdstuk 4 van de bijlage leest u welke cijfers er gebruikt zijn om te komen tot het beeld van de gemeente Uitgeest zoals geschetst in hoofdstuk 2. Daar vindt u onder andere een overzicht van de kwetsbaarheidsscores voor de gemeente Uitgeest. Het betreft data van het Centraal Bureau voor de Statistiek (CBS) en de gezondheidsmonitor van de GGD. Daar waar het voor de lezer helpend is worden deze bronnen in de tekst vermeld.

2. Gemeente Uitgeest

2.1 Over de gemeente

De gemeente Uitgeest ligt langs de A9 en kent naast een compacte dorpskern een buitengebied met polders en het mooie Uitgeestermeer dat aansluit op het Alkmaardermeer. Inwoners kennen Uitgeest vooral als een dorp met 4 wijken en een groot buitengebied, waarin o.a. een industrieterrein ligt.

Uitgeest is de afgelopen 12 jaar gegroeid met 901 inwoners van 12.664 in 2010 naar 13.565 in 2022. Er is een kleine terugloop te zien ten opzichte van 2020 met 13.666 inwoners. 18% van de inwoners is jonger dan 18 jaar. Het grootste deel is tussen de 18 en 65 jaar (62,7%) en 19,3% is ouder dan 65 jaar. Daarmee is de leeftijdsopbouw van Uitgeest bijna gelijk aan het landelijk gemiddelde. Nagenoeg de helft (49%) van de inwoners van Uitgeest is middelbaar opgeleid. 19,1% is laagopgeleid en 31,9% hoogopgeleid.



Uitgeest beslaat geografisch een oppervlakte van 2.229 hectare. Er wonen 5.692 huishoudens en er zijn in totaal 5.729 woningen. De gemiddelde dichtheid van adressen is 1.105 adressen per km². Daarmee is Uitgeest een compacte gemeente. Het spoor dat dwars door het dorp loopt vormt niet alleen een fysieke barrière tussen Uitgeest-West en Uitgeest-Oost, maar vormt ook een sociale barrière als het gaat om de toegankelijkheid en het gebruik van activiteiten binnen de sociale basis en maatschappelijke voorzieningen.

Uitgeest is onderverdeeld in 6 buurten: De Koog, De Kleis, Waldijk, Oude Dorp, Bedrijventerrein en Buitengebied. In dit plan beschrijven we de al aanwezige sociale basisactiviteiten en maatschappelijke voorzieningen op de schaal van Uitgeest als geheel. Voor de opgave wordt waar nodig ingezoomd op de betreffende buurt.

■ DIVERS AANBOD AAN SPORT, CULTUUR EN VRIJETIJSBESTEDING

In Uitgeest is een groot aantal sportverenigingen actief. Samen zorgen zij voor een compleet aanbod van voetbal, tennis en badminton tot jeu de boules en zwemmen in het buitenzwembad. Er zijn twee sporthallen; De Zien en De Meet. We kennen Jongeren centrum Zienhouse en Dorpshuis de Zwaan is het sociaal en culturele middelpunt van Uitgeest. Een vertrouwde plek voor ontmoeting en activiteiten voor veel ouderen in Uitgeest. Ook is er in het Oude Dorp verpleegzorg in woonzorgcentrum Geesterheem. Aan het Uitgeestermeer en in recreatiegebied Dorregeest kun je sporten en recreëren op en in het water. Op de jachthaven worden regelmatig leuke evenementen georganiseerd. Het Internationale Cor Groenewegen Toernooi is al voor de 35^e keer georganiseerd op het sportcomplex van FC Uitgeest. Ook het kerstdorp, de huttenweek en de kermisloop zijn geliefde terugkerende evenementen. We kunnen zeker trots zijn op dit diverse aanbod binnen onze gemeente.

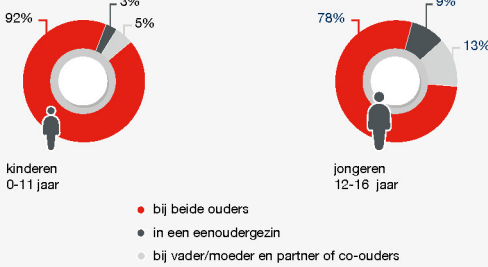
Met het overgrote deel van de inwoners van Uitgeest gaat het goed. Slechts 5,1% van de inwoners wordt tot de meest kwetsbaren gerekend. Daarmee telt Uitgeest in verhouding minder kwetsbare inwoners dan samenwerkingsgemeenten Bergen, Castricum en Heiloo.

Gekeken naar leeftijd zien we dat in De Koog de meeste kwetsbare jongeren wonen. Ondanks dat het afgezet tegen het landelijk gemiddelde nog steeds een kleine groep betreft (3%) is het belangrijk om aandacht te hebben voor deze groep. In het Buitengebied zien we juist een verhoogde kwetsbaarheid in de leeftijdscategorie 18-26 jaar. Met 13% van de 170 inwoners van deze wijk, is dit het hoogste percentage van Uitgeest. In het Oude dorp wonen verhoudingsgewijs de meeste kwetsbare ouderen (19%). Dit wordt mede veroorzaakt door de aanwezigheid van woonzorgcentrum Geesterheem in deze buurt. Ouderen kunnen voor kleinschalige dagbesteding terecht in de oude dorpskern. Verder wordt er zorg verleend aan jongeren die op het autistisch spectrum zitten in het Fort K'IJK (Krommeniedijk). Woonproject De Brug is een kleinschalig initiatief voor jongeren met een beperking.

Nog meer positief nieuws, want ook sociaal gezien gaat het goed met de inwoners. Het gebruik van WMO-voorzieningen ligt ten opzichte van Bergen, Castricum en Heiloo lager in Uitgeest. Een verklaring kan zijn dat de sociale netwerken van gezinnen binnen Uitgeest relatief groot zijn en het gevoel van ondersteund worden als positief wordt ervaren. De verwachting is dat het WMO-gebruik in de komende 4 jaar met 26% zal toenemen. Maar ook wordt er uit het professioneel netwerk teruggegeven dat bij de zorginstellingen die ambulante zorg bieden de wachtlijsten oplopen en dat de zorg daardoor nog onvoldoende geboden kan worden. Onder meer hierdoor wordt er ook een toename van mantelzorgers verwacht.

GEZINSSITUATIES IN DE GEMEENTE UITGEEST

Gezinssamenstelling



Kinderen die een echtscheiding hebben meegemaakt



(MENTALE) GEZONDHEID JEUGD

Ervaart de eigen gezondheid als (zeer) goed



Voelt zich meestal/altijd gelukkig



Is recent gepest op school (de afgelopen 3 maanden)



Heeft (zeer) vaak last van stress (12-16 jaar)

- Top 3 oorzaken:
1. school/huiswerk
 2. alle verplichtingen
 3. de mening van anderen



Slaapt (helemaal) niet goed



* De gemeente Uitgeest valt als enige BUCH gemeente onder de GGD regio Kennemerland. Vanwege verschillen in vraagstelling tussen regio's, is voor sommige indicatoren de vergelijking met de regio Noord-Holland Noord niet mogelijk.

2.2 Kansrijk opgroeien

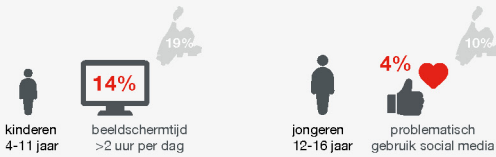
MENTALE EN FYSIEKE GEZONDHEID

De jeugd heeft de toekomst. Zo ook in Uitgeest. We mogen gelukkig stellen dat het over het algemeen goed gaat met de jongeren in Uitgeest. In Uitgeest wonen ongeveer evenveel jongens als meisjes. In Uitgeest wonen overwegend tweeoudergezinnen (92%) en relatief heel weinig eenoudergezinnen (3%) of samengestelde gezinnen (5%) bij ouders met kinderen in de leeftijd van 0-11 jaar. We zien dat bij jongeren vanaf 12 jaar er iets minder tweeoudergezinnen (78%) zijn en iets meer eenoudergezinnen (9%), bij eenouder met partner (5%) of in co-ouderschap (7%). Toch blijft het goed om aandacht te hebben voor kinderen die een echtscheiding meemaken, gezien de impact van een echtscheiding op de ontwikkeling en het psychisch welbevinden van kinderen. De gezondheid en het welzijn van de kinderen tussen 0-11 jaar is (zeer) positief (98%). Schoolgaande kinderen (4 tot 11 jaar) zijn overwegend gelukkig, gezond en (mentaal) weerbaar. Ze vinden school (hartstikke) leuk en slapen over het algemeen goed. Ook hebben zij voldoende beweging (93%). Veel jongeren spelen buiten (89%) en zijn lid van een sportvereniging (85%). Ouders van kinderen in de basisschoolleeftijd vinden dat zij voldoende sociaal gesteund worden door hun omgeving.

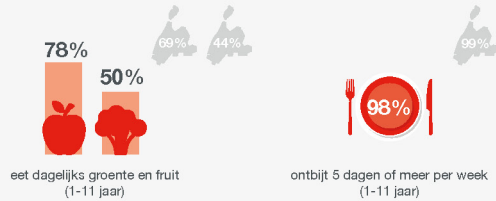
Als kinderen in de pubertijd komen gaan ze minder bewegen. 1 op de 7 jongeren beweegt dan nog voldoende en dat is onder het landelijk gemiddelde van 1 op de 6. Wel eten kinderen dagelijks meer groente en vooral fruit, al moeten we wel constateren dat de kinderen bijna niet voldoen aan de dagelijkse groentenorm.

Door Corona zien we landelijk dat meer jongeren (vanaf 11 jaar) worstelen met hun psychische gezondheid. Voor Uitgeest is dit beeld gelijk gebleven ten opzichte van 2018. Jongeren ervaren vaker stress door school, door persoonlijke problemen en door wat anderen van hen vinden. Meisjes in deze leeftijdscategorie ervaren meer stress dan jongens. Ook zien we dat meer jongeren eenzaam zijn en het aantal jongeren dat suïcidale gedachten heeft is toegenomen. Aan de ander kant blijkt ook dat tijdens de pandemie de bonding met familieleden en vrienden is versterkt.

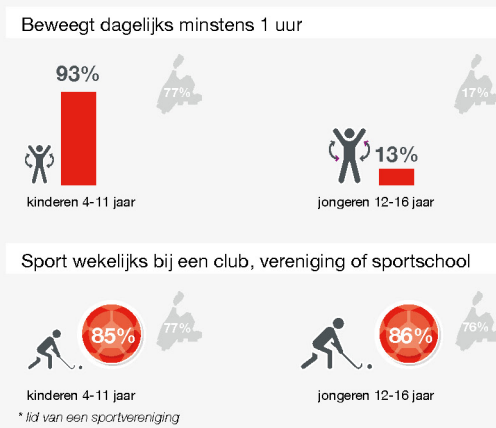
MEDIAWIJSHEID KINDEREN EN JONGEREN



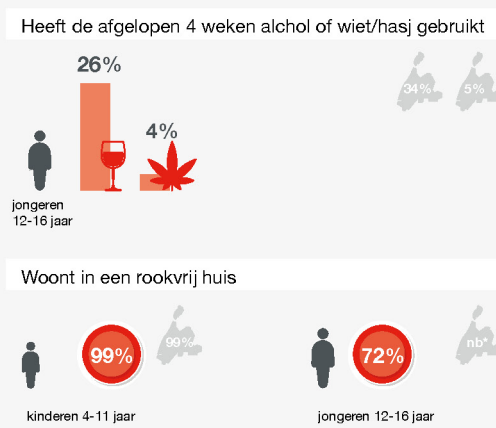
VOEDING KINDEREN



BEWEGING KINDEREN EN JONGEREN



MIIDDELENGEBRUIK



* De gemeente Uitgeest valt als enige BUCH gemeente onder de GGD regio Kennemerland. Vanwege verschillen in vraagstelling tussen regio's, is voor sommige indicatoren de vergelijking met de regio Noord-Holland Noord niet mogelijk.

ALCOHOL- DRUGSGEBRUIK, CRIMINALITEIT EN SOCIALE MEDIA

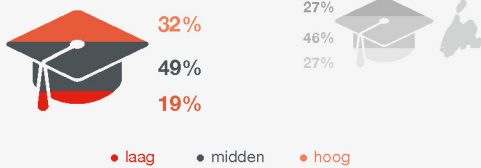
Er wordt in vrijwel alle huishoudens niet meer binnenshuis en in het bijzijn van kinderen gerookt. Daarentegen is er wel een lichte stijging te zien in het gebruik van alcohol van ouders in het bijzijn van de kinderen in de leeftijd van 0 t/m 11 jaar. Gelukkig keuren meer ouders het alcoholgebruik van kinderen onder 18 jaar af. Jongeren ouder dan 12 jaar drinken steeds vaker en meer. Ze gebruiken ook andere verslavende middelen. Net als de gemeenten Bergen, Castricum en Heiloo ligt het alcoholgebruik onder jongeren in Uitgeest boven het landelijk gemiddelde en zien we een toename van bingedrinken (heel veel alcohol drinken in een korte tijd). Van de 2e- en 4e-klassers die in Uitgeest wonen en op het middelbaar onderwijs zitten heeft meer dan de helft wel eens alcohol gedronken. Ook het gebruik van softdrugs en lachgas onder de jongeren ligt hoger dan gemiddeld in Nederland. De samenwerkingspartners van het sociaal team maken zich zorgen over het drugs en alcoholgebruik onder jongeren.

AANWEZIGE SOCIALE BASISINFRASTRUCTUUR

Sport, maar ook kunst en cultuur worden binnen de gemeente breed ingezet als middel om bij te dragen aan de doelen van het sociaal domein. Hiermee bedoelen we bijvoorbeeld zelf- en samenredzaamheid.

INKOMEN EN RONDKOMEN

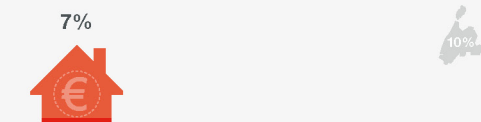
Opleidingsniveau gemeente Uitgeest (15-75 jaar)



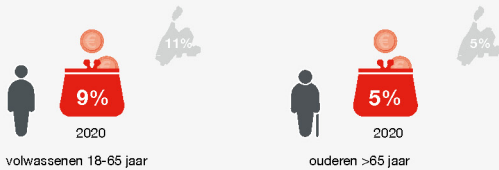
Vermogen en jaarinkomen



Huishoudinkomen tot 120% van het sociaal minimum

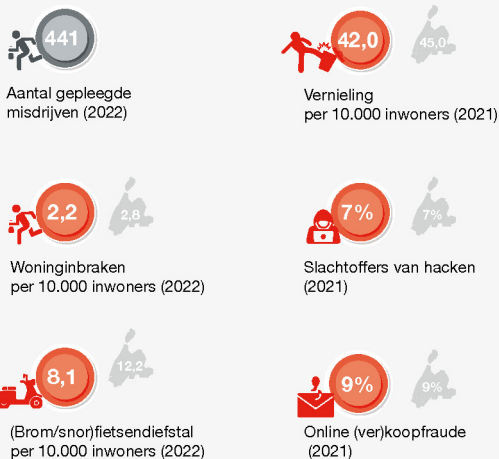


Heeft moeite met rondkomen



VEILIGHEID

Misdaad en criminaliteit



Centraal Bureau voor de Statistiek
 Waarstaatjegemeente.nl
 Gezondheidsmonitor volwassenen & ouderen, GGD Kennemerland, 2020
 Politieregistratie Basis Voorziening Informatie (BVI)

2.3 Bestaanszekerheid

INKOMEN EN RONDKOMEN

Met een gemiddeld vermogen van afgerond € 148.000 per huishouden¹ kan je stellen dat Uitgeest een welvarende gemeente is, al zijn er grote verschillen op te merken tussen de inkomsten van inwoners. De buurten De Kleis en Waldijk hebben het hoogste gemiddelde bruto jaarinkomen per inwoner. In de buurten Buitengebied en Bedrijventerrein ligt dat gemiddelde € 2.000 lager. In het Oude Dorp en De Koog is het gemiddelde jaarinkomen het laagst. Dit zijn ook de buurten waar de kwetsbaarheidscore het hoogst ligt. Een deel van deze inwoners maakt nog te weinig gebruik van inkomensondersteunende voorzieningen of doorverwijzing naar professionele (schuldhulp)organisaties. Ook vindt een deel van de inwoners de weg nog niet goed naar bestaande laagdrempelige en preventieve activiteiten en informele ondersteuning bij armoedeschuldverlening.

11% van de inwoners van de gemeente Uitgeest geeft aan moeite te hebben om rond te komen. Dit is beduidend lager dan het landelijk beeld waaruit blijkt dat 1 op de 3 inwoners aangeeft moeite te hebben om rond te komen. Naast toenemende energiearmoede is er als gevolg van de oorlog in Oekraïne ook schaarste op andere terreinen. Volgens het Nibud kunnen niet alleen minima niet meer rondkomen. Ook andere groepen, zoals de lagere middeninkomens, kunnen hun rekeningen niet meer betalen. Bij het sociaal team komen signalen binnen van grote zorgen bij mensen die net boven de 120% van de bijstandsnorm leven. Zij hebben grote moeite met rondkomen. Vanuit de meldingen bij vroegsignalering door de preventieconsulenten van het sociaal team heeft de gemeente eerder zicht op inwoners die achterstanden hebben bij de betalingen van hun vaste lasten. De preventieconsulenten zoeken contact met de inwoners na een melding en gaan met hen in gesprek of er eventueel ondersteuning nodig is.

TAALVAARDIGHEID

12% van de Nederlanders is laaggeletterd. Naar schatting is net als in Castricum, Bergen en Heiloo 10% van de inwoners in Uitgeest tussen 16 en 65 jaar laaggeletterd. Omgerekend naar absolute aantallen gaat het dan ongeveer om 6.000 inwoners in Bergen, Uitgeest, Castricum en Heiloo samen. Laaggeletterden zijn o.a. minder zelfredzaam, minder sociaal actief en vaker ziek dan geletterden. Wanneer we daar de inwoners van 65 jaar en ouder bij optellen en de inwoners met lage digitale vaardigheden dan ligt dit percentage hoger. Bij sociale teams komen met grotere regelmaat vragen binnen voor ondersteuning bij het invullen van formulieren en vragen over digitale zaken. In

¹ CBS cijfers 2019, gemiddeld vermogen betreft het saldo van bezittingen en schulden van particuliere huishoudens.

Uitgeest heeft 12,7% een migratieachtergrond. 5,7% hiervan heeft een niet-westerse migratieachtergrond (cijfers CBS 2020). Dit percentage zal naar schatting vanaf 2022 oplopen door instroom van Oekraïners, statushouders en asielzoekers.

■ WOONOMGEVING EN SOCIALE VEILIGHEID

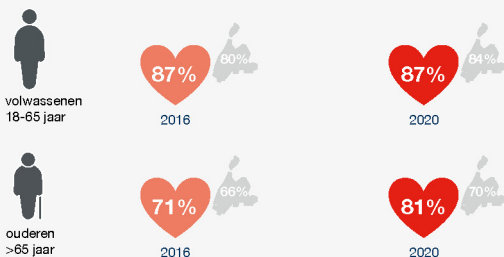
Meer dan 80% van de inwoners in de vier gemeenten is tevreden over hun woonomgeving. Inwoners zijn vooral tevreden over de wandel- en fietsmogelijkheden en het groen om zich heen. Minder tevreden zijn zij over de jeugd- en sportvoorzieningen.

In 2021 werden in de gemeente Uitgeest 436 misdrijven door de politie vastgelegd. Daarbij komt diefstal en oplichting het meeste voor, waarbij voornamelijk horizontale fraude (83 keer). Dit is fraude die gericht is tegen burgers, bedrijven en financiële instellingen. Daaropvolgend komen vernieling (57 keer) en ongevallen (50) veel voor. Vanuit de netwerkorganisaties wordt aangegeven dat zij zorgen hebben over de toename van oudere inwoners die opgelicht worden. Zij geven aan dat het moeilijk is om deze groep te bereiken en dat door de oplichting ouderen ook meer wantrouwen. Dit heeft helaas als gevolg dat hulpverlening moeizamer binnenkomt.

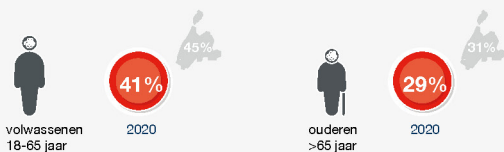
Er is in Uitgeest 22% sociale huur, ten opzichte van 29% landelijk. Jongvolwassenen geven aan in het dorp te willen blijven wonen. Het tekort aan huurwoningen maakt dat lastig en veel van de koopwoningen zijn te duur voor starters. Om een vitale en gezonde gemeente te blijven is het belangrijk dat jongeren in Uitgeest zich kunnen (blijven) vestigen en een gezin kunnen stichten. Zij zullen ook de groep zijn op wie in de toekomst een steeds groter beroep gedaan zal worden als het gaat om mantelzorgtaken. Een goede doorstroming van ouderen van grote naar kleinere woningen zorgt ervoor dat meer jongeren in Uitgeest kunnen blijven wonen.

GEZONDHEID VOLWASSENEN EN OUDEREN

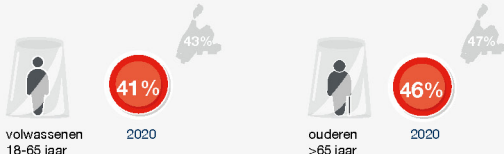
Ervaart de eigen gezondheid als (zeer) goed



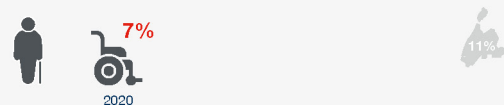
Loopt risico op angststoornis of depressie (18-65 jaar)



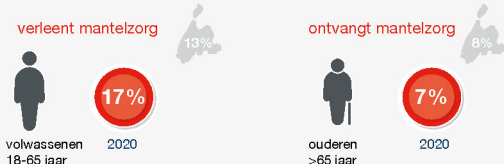
Voelt zich matig tot ernstig eenzaam



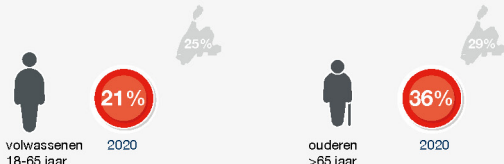
Ouderen die gebruikmaken van WMO-voorziening



Mantelzorg



Volwassenen en ouderen die vrijwilligerswerk doen



2.4 Vitaliteitsbevordering

MENTALE EN FYSIEKE GEZONDHEID

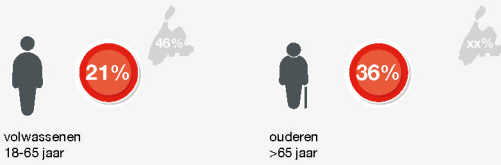
Als het gaat om sociaal economische status en fysieke en mentale gezondheid valt op dat de inwoners van Uitgeest zich wél gezonder voelen dan inwoners van de andere BUCH-gemeenten. Het ervaren van gezondheid wijkt hier dus af van de gezondheid die je zou kunnen verwachten op basis van leefgedrag. We zien in Uitgeest een grote gemeenschapszin. Een van de doelstellingen van dit gebiedsplan is om dit te behouden.

Deze gemeenschapszin draagt mogelijk bij aan het positief ervaren van gezondheid, cijfers over mantelzorgondersteuning onderbouwen dit. Uitgeest telt een relatief groot aantal mantelzorgers (16,7% is mantelzorger tegenover 13,4% landelijk). Overgewicht kan aanleiding zijn tot verschillende gezondheidsrisico's. Het aantal inwoners dat in Uitgeest kampt met overgewicht (BMI >25) of zelfs obesitas (BMI >30) is sinds 2016 toegenomen. In 2016 was 35,1% van de inwoners te zwaar en 9,2% veel te zwaar. In 2020 zijn deze percentages opgelopen tot respectievelijk 46% en 12%. Hoewel er ook in Bergen, Castricum en Heiloo een stijging te zien is, telt Uitgeest het hoogst aantal inwoners met overgewicht. Voornamelijk het Buitengebied kampt met gewichtsproblemen; hier is ongeveer de helft van de inwoners te zwaar. Opmerkelijk is dat Uitgeest van de vier gemeenten het grootste aantal volwassenen heeft dat voldoende beweegt en sport. Twee voor de hand liggende verklaringen zijn dan: óf de volwassenen die genoeg bewegen/sporten hebben toch te kampen met obesitas. Óf de volwassenen die niet sporten hebben voornamelijk last van overgewicht.

Ouderen blijven langer thuis wonen, dit heeft voordelen. Uit onderzoek is gebleken dat ouderen langer fit blijven als zij in hun eigen woonomgeving blijven wonen. Echter, het aantal ouderen in Uitgeest groeit de komende 15 tot 20 jaar tot naar verwachting ruim 1/3 van het totaal aantal inwoners. In het algemeen ervaren ouderen vaker gezondheids- en mobiliteitsklachten. Zij kunnen niet altijd in hun eigen huis blijven wonen zonder ondersteuning of aanpassingen. De gemeente heeft de wettelijke taak om aanpassingen aan woningen, zoals trapliften te bekostigen. Door de enorme groei van het aantal ouderen de aankomende jaren, zal ook het aantal ouderen met een mobiliteitsbeperking toenemen. Aan de andere kant zien we een afname van het aantal ouderen dat in een geschikte woning woont. Indien er komende jaren onvoldoende geschikte woningen voor ouderen komen in Uitgeest zal het aantal woningaanpassingen blijven stijgen.

LEEFSTIJL VOLWASSENEN EN OUDEREN

Overgewicht volwassenen en ouderen



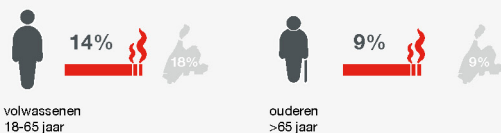
Voldoen aan beweegrichtlijn



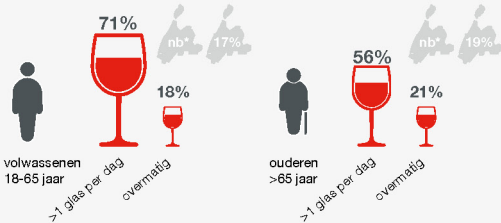
Sport wekelijks



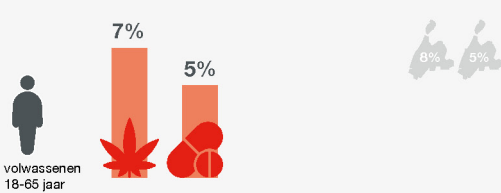
Rokers (18-65 jaar)



Alcoholgebruik (18-65 jaar)



Afgelopen jaar softdrugs en harddrugs gebruikt (18-65 jaar)



* De gemeente Uitgeest valt als enige BUCH gemeente onder de GGD regio Kennemerland. Vanwege verschillen in vraagstelling tussen regio's, is voor sommige indicatoren de vergelijking met de regio Noord-Holland Noord niet mogelijk.

De kennis van en aandacht voor eenzaamheid is, zeker sinds de coronamaatregelen hun intrede deden, toegenomen. De meest recente cijfers over gevoelens van eenzaamheid dateren helaas van 2020, dus het effect van de coronamaatregelen is nog niet gemeten. Desalniettemin is er in 2020, ten opzichte van 2016 een stijging te zien in de gevoelens van eenzaamheid. Waar in 2016 nog 33% van de inwoners zich eenzaam voelde, is dit in 2020 opgelopen tot 41,9%. Dit is nog steeds onder het Nederlands gemiddelde (47%). Een mogelijke verklaring is, is dat Uitgeest een kleine, normaliter hechte gemeenschap is waarin mensen elkaar kennen en naar elkaar omzien.

VRIJWILLIGERS EN MANTELZORGERS

In Uitgeest doet een derde (30%, volgens cijfers uit 2020) van de 65-plussers vrijwilligerswerk. Ook in de leeftijd 18-65 jaar doet meer dan 23% aan vrijwilligerswerk. Dit ligt ongeveer gelijk aan het landelijk gemiddelde. Nu al worden vrijwilligers gestimuleerd, geworven, ondersteund en begeleid. Dat zal voor de toekomst een belangrijk aandachtspunt blijven. We horen veelal dat inwoners kortdurende vrijwilligerstaken willen doen, in plaats van langdurig vrijwilligerswerk. Daarbij is ook inclusiviteit bij het werven van vrijwilligers belangrijk. De noodzaak van diversiteit onder vrijwilligers wordt door veel partijen gezien. Ouderen blijven langer zelfstandig thuis wonen. Ook steeds meer groepen die voorheen intramuraal woonden, wonen nu zelfstandig in één van de wijken van Uitgeest, vaak met ondersteuning. Met de trend van langer thuis wonen neemt de zorglast van naasten, netwerk en de sociale basis ook toe. Daarbij legt ook het tekort aan personeel in de gezondheidszorg een steeds grotere druk op mantelzorgers. Vanuit het netwerk worden deze signalen gezien.

In totaal wonen er nu 210 inwoners met dementie in Uitgeest. Volgens een factsheet van Alzheimer Nederland is de verwachting dat dit aantal de komende 30 jaar ruim verdubbelt naar 560. Dat zorgt ervoor dat een grote groep inwoners van Uitgeest in de toekomst mantelzorger wordt. Mensen met dementie, maar ook mensen met een chronische ziekte of een beperking willen graag zo lang mogelijk thuis blijven wonen en mee blijven doen in de maatschappij. Hiervoor is het essentieel dat hun omgeving hen erkent en aanvaardt zonder vooroordelen en taboes. Mantelzorgers, partners, familie en vrienden van de mensen met dementie, een chronische ziekte of een beperking moeten erkenning voor hun positie en ondersteuning bij hun taak krijgen. Hier ligt een belangrijke taak voor de gemeente Uitgeest.

■ ACTIEVE LEEFSTIJL EN ALCOHOLGEBRUIK

Voorzieningen en activiteiten op het gebied van sport en bewegen zijn belangrijk om een actieve en gezonde leefstijl onder inwoners te stimuleren. Daarbij is aandacht nodig voor inwoners voor wie een actieve en gezonde leefstijl niet vanzelfsprekend is, moeite hebben daar zelf in te investeren of daarin belemmeringen ervaren. Denk aan mensen met een migratieachtergrond, GGZ-problematiek of laaggeletterden. Het stimuleren van bewegen, gezondheid en een actieve leefstijl heeft een positieve invloed op het welbevinden en het verhoogt de (mentale) weerbaarheid. Deze is juist voor deze mensen zo belangrijk om mee te kunnen doen in de samenleving. Daarbij is voor onder ander inwoners met een beperking toegankelijkheid en bereikbaarheid van voorzieningen en activiteiten een belangrijk aandachtspunt.

Het alcoholgebruik onder de volwassenen ligt in Uitgeest gemiddeld op de 86%. Dit ligt significant hoger dan het landelijk gemiddelde (78%). In het bijzonder in de buurten Buitengebied en Waldijk ligt het alcoholgebruik hoog. Het overmatig en zwaar gebruik van alcohol onder volwassenen ligt iets hoger dan het landelijk gemiddelde en is ongeveer gelijk in elke buurt.

■ AANWEZIGE SOCIALE BASISINFRASTRUCTUUR

Kunst en cultuur zijn naast sport voor de inwoners van Uitgeest belangrijk in het kunnen meedoen en het bevorderen van de zelf- en samenredzaamheid. Door het maken van afspraken en het richten van subsidies zorgen we er voor dat we met de activiteiten en ondersteuning in de sociale basis die mensen bereiken die drempels ervaren bij het meedoen. Verenigingen en organisaties krijgen op deze manier meer oog voor kwetsbare groepen, met name de nieuwkomers, jongeren en ouderen met een sociale problematiek en GGZ-cliënten, die een groter risico op eenzaamheid hebben.

3. Accenten 2023-2024 Voortkomend uit Gebiedstafels

De hoofdconclusie van de analyse in hoofdstuk 2 is dat het met veel inwoners heel goed gaat, maar er ook aandachtspunten zijn. Het is nodig om binnen de drie focuspunten, kansrijk opgroeien, bestaanszekerheid en vitaliteitsbevordering, voor het de tweede helft van 2023 en voor 2024 accenten aan te brengen om de inspanningen van alle bij de sociale basis betrokken partners te richten. Op deze manier maken we samen meer impact voor de inwoners van Uitgeest. Daar waar mogelijk houden we problemen zo klein mogelijk en benutten we de veerkracht van inwoners, maatschappelijk partners en ondernemers. Zo voorkomen we dat inwoners van de gemeente Uitgeest zware of intensieve individuele ondersteuning of zorg nodig hebben en ondersteunen we inwoners die deze hulp of zorg al ontvangen in het meedoen in Uitgeest.

De accenten binnen de focuspunten zijn gekozen op basis van de analyse in hoofdstuk 2 en de twee gebiedstafels waarbij onder een breed aantal betrokken partners is opgehaald welke accenten zij zien voor de komende anderhalf jaar.²

3.1 Accenten binnen kansrijk opgroeien

■ KANSRIJKE START

Doelgroep: -9 maanden tot 2 jaar en hun ouders.

Onderbouwing: Een vitale samenleving begint bij investeren in de gezondheid en veerkracht van kinderen. De eerste 1000 levensdagen zijn cruciaal voor een goede start van preconceptie tot 2 jaar. De gezondheid voor, tijdens en na de geboorte blijkt een belangrijke voorspeller van zowel fysieke als mentale problemen op latere leeftijd. Belangrijk binnen deze landelijke aanpak is de aandacht voor voorlichting en ondersteuning van ouders bij opvoedvraagstukken, specifiek voor kinderen die geboren worden in een kwetsbare situatie. Daartoe behoort ook de groeiende groep nieuwkomers, waarvan de kinderen binnen twee culturen opgroeien. Vanuit de gedachte “je hebt een dorp nodig om een kind op te voeden” vraagt dit naast de ouders een inspanning en samenwerking van een groot aantal partijen die betrokken zijn in de eerste levensfase van kinderen. Door het preventieve karakter heeft deze aanpak meest kans van slagen binnen Uitgeest in samenwerking met de gemeenten Bergen, Castricum en Heiloo.

■ SOCIAAL EMOTIONEEL WELBEVINDEN VAN KINDEREN

Doelgroep: Basisschool jeugd 4-12 jaar.

Onderbouwing: Steeds meer kinderen in de basisschoolleeftijd kampen met faalangst en stress en hebben hulp nodig bij sociale vaardigheden en bij het steviger in hun schoenen staan (weerbaarheid). Een tijdelijke of permanent onveilige of instabiele thuissituatie of levensveranderende gebeurtenissen kunnen de sociaal emotionele ontwikkeling van kinderen in de weg staan. De scholen en de sportverenigingen zijn de plekken waar deze problemen bij kinderen vaak als eerste gesignaleerd worden. Daarbij is het belangrijk niet alleen naar het kind zelf te kijken, maar ook naar de brede context, bijvoorbeeld de thuissituatie. Om binnen de sociale basis kinderen te ondersteunen in hun sociaal emotionele ontwikkeling tot jongvolwassenen kan je denken aan collectieve weerbaarheidsactiviteiten en activiteiten om talenten te ontdekken en te ontwikkelen. Dit vraagt samenwerking van scholen, vrijwilligers, sportverenigingen, cultuurclubs en bijvoorbeeld de scouting. Naast aandacht voor de kinderen zelf, ligt er ook een opgave om de ouders en de omgeving van kinderen te ondersteunen bij opvoedvragen.

■ PSYCHISCH EN LICHAAMELIJK WELBEVINDEN VAN JONGEREN

Doelgroep: Jongeren 12-23 jaar.

Onderbouwing: De cijfers, ouders en scholen geven aan dat de jongeren het moeilijk hebben. Stress, problematische echtscheidingen, eenzaamheid, psychische klachten en middelengebruik, waar een steeds grotere groep jongeren in steeds ernstigere mate mee te maken hebben, zorgen voor een achterstand in hun weg naar volwassenheid. Inzetten op weerbaarheid van jongeren en ondersteuning van ouders bij opvoedingsvragen, het stimuleren van

² Bij de beschrijving van de accenten worden voorbeelden genoemd van ondersteuning of activiteiten binnen de sociale basis die mogelijke bijdragen aan de opgave op het genoemde accent. Deze voorbeelden zijn niet uitputtend, niet leidend of bindend. Ze zijn bedoeld om te helpen bij het concreter beeld van de sociale basis.

sociale activiteiten als kunst en cultuur, sport en bewegen en voorlichting over de gevaren van middelengebruik en toename van agressie zijn belangrijke aandachtspunten. Belangrijk is de samenwerking met scholen, jongerenwerk en andere partners binnen de sociale basis, maar ook de aansluiting bij de leefwereld van jongeren zelf. Er ligt een opgave op het verbeteren van de toegankelijkheid van het activiteiten- en sportaanbod voor jongeren met een beperking. Ook wordt bijzondere aandacht gevraagd voor het begeleiden van de overgang van kinderen van de basisschool naar het voortgezet onderwijs.

3.2 Accenten binnen bestaanszekerheid

■ STIMULEREN EIGEN REGIE EN ZELFREDZAAMHEID

Doelgroep: Jongvolwassenen, nieuwkomers en statushouders.

Onderbouwing: Bij het ondersteunen en stimuleren van de zelfredzaamheid en het ontwikkelen of behouden van eigen regie vragen jongvolwassenen, nieuwkomers en statushouders extra aandacht. Jongeren zijn vanaf 18 jaar volgens de wet volwassen. Dan wordt er van hen verwacht dat ze verantwoordelijkheid nemen voor het regelen van een aantal zaken zoals zorgverzekering en het regelen van huisvesting. We zien dat een steeds grotere groep jongeren daartoe nog niet in staat is. Schulden zorgen voor stress, psychische problemen en staan volwassen worden in de weg (zie ook accent bij kansrijk opgroeien). Binnen de sociale basis zorgen we samen met scholen, maatschappelijk partners, het jongerenwerk, het jongerenloket en ervaringsdeskundigen voor informatie, advies en collectieve ondersteuning.

Nieuwkomers en statushouders ervaren een enorme kloof tussen overgeorganiseerd Nederland en 'chaos' in eigen land. Dat maakt deze groep extra kwetsbaar. Voor het meedoen en zelfstandig functioneren van nieuwkomers en statushouders is het beheersen van de taal een belangrijke randvoorwaarde. Informele ontmoeting, collectieve taallessen, toegankelijkheid van activiteiten, vrijwillige taalmaatjes en taalcafés zijn goede voorbeelden binnen de sociale basis die meedoen en zelfredzaamheid van nieuwkomers bevorderen. Het versterken van de samenwerking tussen de sociale basis en de begeleiding van deze nieuwkomers in het eerste jaar kan ervoor zorgen dat de overgang naar zelfstandigheid na dat eerste jaar van begeleiding soepeler verloopt.

3.3 Accenten binnen vitaliteitsbevordering

■ COÖRDINATIE OP WELZIJN

Doelgroep: Voornamelijk de leeftijdscategorie 23-65 jaar

Onderbouwing: Uitgeest telt een rijk verenigingsleven en heeft een breed en divers palet aan activiteiten voor jong en oud. Echter, uit de analyse en de gebiedstafels blijkt dat het bestaande aanbod binnen de sociale basis beter op elkaar kan worden afgestemd en dat de onderlinge samenwerking tussen alle actieve formele en informele partners en netwerken versterkt kan worden. Dit geldt in ieder geval voor inwoners tussen de 23 en 65 jaar. Daarnaast liggen er kansen om activiteiten, ondersteuning en ontmoetingsplekken breder toegankelijk te maken voor grotere groepen kwetsbare inwoners, waaronder mensen met een beperking. Patiënten, uit alle leeftijdsgroepen, die herhaaldelijk met psychosomatische klachten bij de huisartsen komen zijn eerder gebaat bij activiteiten en ondersteuning dan bij medicijnen of specialistische trajecten. Deze klachten kunnen worden veroorzaakt door bijvoorbeeld eenzaamheid of sociale problematiek. Met het inregelen van coördinatie op welzijn versterken we de samenwerking met de huisartsen en het Sociaal Team. Ook zorgen we daarmee dat het aanbod van activiteiten en ondersteuning steeds aansluit op de problemen of talenten van inwoners van Uitgeest.

■ VOORKOMEN VAN EENZAAMHEID

Doelgroep: Alle inwoners, met aandacht voor ouderen, mensen met een beperking, een chronische ziekte (waaronder dementie) of psychische kwetsbaarheid, mantelzorgers en nieuwkomers.

Onderbouwing: Eenzaamheid is het je niet verbonden voelen. Je ervaart gemis aan een hechte emotionele band met anderen of je hebt minder contact met andere mensen dan je wenst. Bij eenzaamheid horen kenmerken als negatieve gevoelens van leegte, verdriet, angst en zinloosheid en lichamelijke of psychische klachten. Het is heel persoonlijk en iedereen kan korte of langere perioden van eenzaamheid ervaren. Mensen die moeite hebben om zelfstandig mee te doen in de samenleving, door sociale problematiek een psychische kwetsbaar hebben of zorgtaken hebben voor anderen (mantelzorgers) lopen een hoger risico om zich eenzaam te voelen. Vanuit de sociale basis kan het versterken en verbreden van de sociale cohesie helpen in het omzien naar elkaar. Het bij elkaar betrokken zijn vermindert gevoelens van eenzaamheid, bevordert het behoud van eigen regie van inwoners en versterkt inclusie. Ergens bij horen en gezien worden is een belangrijke menselijke waarde. Binnen de sociale basis kunnen buurt- en ontmoetingsactiviteiten, sport en kunst en cultuur bijdragen aan het versterken van sociale cohesie en inclusie.

3.4 Sturing op de accenten

Met de accenten beschreven in dit hoofdstuk geven we richting aan wat we de komende anderhalf jaar belangrijk vinden in het verstevigen van de sociale basis. Het gebiedsplan vormt dan ook de basis voor:

1. De samenwerkingen binnen de sociale basis in de gemeente Uitgeest.
2. Het versterken van de samenwerking van de sociale basis met het sociaal team, de huisartsen, wijkverpleegkundigen, scholen, thuiszorg en de professionals van zorgaanbieders die inwoners met een zorgvraag begeleiden (bijvoorbeeld woon- en ambulante begeleiders).
3. De genoemde accenten zijn leidend in het maken van afspraken met de maatschappelijke partners die binnen de sociale basis een belangrijke bijdrage leveren voor inwoners op plekken waar de sociale basis niet vanzelf tot stand komt. Afspraken zullen voor 2023 gemaakt worden binnen de bestaande subsidieafspraken waarbij op inhoud gekeken wordt waar al aanpassingen gemaakt kunnen worden. Voor 2024 vormt het gebiedsplan het basisdocument waarop maatschappelijke partners hun subsidieaanvraag baseren. Het is belangrijk dat de aanvraag bijdraagt aan de focuspunten en de daarbinnen genoemde accenten en aansluit bij de opgave voor de gemeente Uitgeest.
4. De bestuurlijke samenwerking met gemeenschappelijke regelingen die taken uitvoeren voor de inwoners van Uitgeest, met onder ander de Gemeentelijke Gezondheidsdienst Kennemerland (GGD), Jeugdgezondheidszorg Kennemerland en Zaffier.

Bijlage: toelichting op het gebiedsplan

1. Strategische koers: Iedereen doet mee

In het integraal beleidskader Sociaal Domein: “Iedereen doet mee” 2023-2026 is de strategische koers voor de komende vier jaar op hoofdlijnen vastgelegd. Met deze koers werken we aan een nieuw wenkend perspectief dat er in de kern om gaat dat we inwoners eerder ondersteunen in het behouden van hun eigen regie en problemen zo klein mogelijk houden. Dit bevordert zelfredzaamheid, voorkomt persoonlijk leed, gaat escalatie tegen en drukt zorgkosten.

We werken aan dit perspectief door:

1. De vraag en de specifieke situatie en leefwereld van de inwoner centraal te stellen;
2. Ons zo eenvoudig mogelijk te organiseren: zichtbaar, nabij, begrijpelijk en laagdrempelig;
3. In te zetten op preventie, hoe eerder inwoners geholpen worden hoe beter;
4. Duidelijke keuzes te maken, passend bij de vraag van de inwoner en de opgave in de gemeente Uitgeest.

Voor de komende jaren zien we twee hoofdpogingen: het verstevigen van de sociale basis en het leveren van de juiste steun en passende ondersteuning.

Bovenstaande is verwoord in een missie die door zowel Bergen, Uitgeest, Castricum en Heiloo als één gezamenlijke kernboodschap wordt uitgedragen.

Iedereen in de gemeente Uitgeest hoort erbij!

Daarom is het belangrijk dat je mee kunt doen in je eigen omgeving, dat je iets kunt doen voor een ander en dat je hulp en ondersteuning krijgt als dat nodig is. Meestal kun je dat zelf of met hulp van vrienden, familie of vrijwilligers. Als dat niet (meer) lukt, dan is de gemeente er voor je om met je mee te denken of je de weg te wijzen.

Voorliggend gebiedsplan geeft concrete handvatten voor de inzet op de hoofdpoging en het verstevigen van de sociale basis.

2. De sociale basisinfrastructuur

2.1 Voor alle inwoners

De sociale basis is het brede en laagdrempelige aanbod van activiteiten en ondersteuning in het dorp of buurt om zelfredzaam te zijn, talenten te ontwikkelen en mee te doen in de samenleving. Dat aanbod wordt georganiseerd op initiatief van inwoners zelf, professionele organisaties, vrijwilligersorganisaties of door de gemeente. Inwoners van Uitgeest spelen zelf een belangrijke rol in het omzien naar elkaar, als buurman, gezinslid, opa/oma of vriend/kennis. Dit vangnet wordt, daar waar dit niet vanzelf gaat, door professionele- en/of vrijwilligersorganisaties of door de gemeente versterkt of gestimuleerd met activiteiten en ondersteuning die vrij toegankelijk zijn voor alle inwoners. Goed bereikbare, nabije en toegankelijke sociale accommodaties zijn belangrijk in het bereiken van inwoners met het activiteiten- en ondersteuningsaanbod. Inwoners kunnen daar terecht voor informatie, advies en voorlichting over

■ SOCIALE BASIS

Het brede aanbod aan laagdrempelige activiteiten en ondersteuning in de eigen wijk of het eigen dorp, door en voor inwoners, dat mensen verbindt en hen helpt om zelfredzaam te zijn en mee te doen in de samenleving.

onder meer participatie, ontmoetingsactiviteiten, financiën, taal en bewegen. Daarnaast gaat het ook om activiteiten en ondersteuning die minder locatiegebonden zijn of fysiek in het dorp aanwezig. Denk aan het bevorderen en ondersteunen van vrijwillige inzet, steun aan mantelzorgers en vergroten van participatie van kwetsbare inwoners. Door te stimuleren om initiatieven en activiteiten te ontplooiën, ontstaat er een divers, samenhangend en gespreid aanbod. Waar nodig krijgen inwoners hulp bij het organiseren van deze activiteiten.

2.2 Hoe gaan we dat doen?

We merken dat van de mensen die moeite hebben om op eigen kracht mee te doen in de samenleving nog niet iedereen bereikt wordt met de activiteiten en ondersteuning die binnen de sociale basis beschikbaar is. Doordat steeds meer inwoners met een zwaardere zorg- en/of hulpvraag thuis blijven wonen wordt meer gevraagd van het netwerk van deze mensen. Het is belangrijk dat ook deze inwoners en hun netwerk ondersteund worden met passend aanbod van activiteiten en ondersteuning binnen de sociale basis. Met lokale pilots leren we vanuit de praktijk welke stappen nodig zijn om de sociale basisinfrastructuur te versterken. We verstevigen de sociale basis door netwerken van bewoners te versterken en de herkenbaarheid en zichtbaarheid van het activiteiten en ondersteuningsaanbod te vergroten. Zo kunnen meer inwoners met een hulp en/of zorgvraag ondersteuning en hulp vinden binnen hun eigen netwerk en de weg naar de activiteiten en ondersteuning in hun nabije omgeving beter vinden. Voor inwoners die een hulp- of zorgvraag bij de huisarts, het sociaal team of een andere (zorg)professional stellen is het belangrijk dat deze professional inzicht heeft in het netwerk van de hulpvrager en bekend is met het activiteiten- en ondersteuningsaanbod binnen de sociale basis. Op deze manier kunnen ook zij inwoners, en hun netwerk, die gebaat zijn bij de activiteiten en ondersteuning binnen de sociale basis, goed doorverwijzen.

■ JUISTE HULP EN PASSENDE ONDERSTEUNING

Ondersteuning en hulp vanuit de wettelijke taken op de Jeugdhulp en WMO. Bij voorkeur integraal en in samenwerking met werkorganisatie Zaffier die per 1 januari 2023 verantwoordelijk is voor de uitvoering van de Participatiewet, de Wet op de Schuldhulpverlening en de Wet Inburgering.

■ REGIE OP HET AANBOD

We koesteren en behouden de netwerken, activiteiten en ondersteuning die nu al een belangrijke bijdrage leveren aan een stevige sociale basis. We verstevigen we de sociale basis door regie te voeren op het aanbod. Daarbij zorgen we voor activiteiten en ondersteuning die aansluiten bij de vraag en behoefte van (groepen) inwoners, waarbij het versterken van netwerken van inwoners en in buurten een belangrijk aandachtspunt is. Daarbij is speciale aandacht voor activiteiten en ondersteuning binnen de sociale basis die vervangend of aanvullend zijn op geïndiceerde zorg en maatwerkvoorzieningen. Inwoners met een zwaardere hulp en/of zorgvraag kunnen dan ook passende ondersteuning vinden binnen de sociale basis.

We werken aan een sterke sociale basis en zelfredzame mensen. Het sterker maken van initiatieven, voorzieningen en netwerken in een buurt, wijk of dorp waar inwoners eenvoudig naartoe kunnen, staat voorop. Een omgeving waar zorg- en ondersteuningsvragen van mensen op tijd worden gezien en opgelost, mensen contact met elkaar hebben en er toegang is tot laagdrempelige ondersteuning.

Het gebiedsplan is een eerste aanzet om vanuit de gemeente zicht te hebben op wat er waar nodig is en wat daar voor nodig is in de sociale basisinfrastructuur. Het aankomende jaar zal het sociaal team inzetten op het vergroten van haar zichtbaarheid voor inwoners en partners binnen de sociale basis. Ze zal inzetten op preventie en actief doorverwijzen naar de sociale basis waar mogelijk. Na een jaar zou scherper moeten zijn wat er nog nodig is voor het stevige fundament. Deze informatie kan dan meegenomen worden in het schrijven van een nieuw gebiedsplan.

3. Gebiedsgerichte uitvoering

3.1 Gebiedsplan Sociale Basis

Het sociaal team werkt als één team nabij en bereikbaar op acht locaties voor Bergen, Uitgeest, Castricum en Heiloo samen. Daarmee is de toegang tot passende hulp en ondersteuning voor inwoners van alle vier de gemeenten hetzelfde. De activiteiten en ondersteuning, op welke wijze daar uitvoering wordt gegeven, waar en door wie verschilt per gemeente en daarbinnen per dorpskern of buurt. Het gebiedsplan geeft een zo objectief mogelijk beeld van de demografische opbouw, potentiële kwetsbaarheid en veerkracht van een gemeente op basis waarvan een gedeeld beeld van de opgave voor de sociale basis ontstaat.

In het integraal beleidskader **Sociaal Domein "Iedereen doet mee" 2023-2026** zijn de inhoudelijke thema's benoemd die de colleges en raden van de gemeenten Bergen, Uitgeest, Castricum en Heiloo belangrijk vinden in de uitwerking van de gebiedsplannen. Het betreft: Eenzaamheid, Gezondheid, Werk en Inkomen, Kunst & Cultuur, Sport & Bewegen, Wonen & Zorg, Opgroeien & Ontwikkelen in een kansrijke omgeving en Veiligheid.

Het gebiedsplan vormt een beeld van de gemeente en geeft een beeld van wat er al goed gaat op deze thema's en op welke van deze thema's, waar, voor wie en in welke mate (extra) inzet nodig is. Daarbij is er aandacht voor ontwikkelingen die spelen en geeft het een beeld van het netwerk van het sociaal team. Het gebiedsplan biedt overzicht en geeft de mogelijkheid om de samenwerking met netwerkpartners beter op elkaar af te stemmen.

De gebiedsplannen geven richting aan onze prioriteiten bij het aanpakken van de gezondheids-, financiële- en/of onderwijsproblemen van de inwoners van Uitgeest. Op basis van de in het gebiedsplan benoemde prioriteiten maken we afspraken met professionele hulpverleners, veelal werkzaam bij onze maatschappelijke partners. Ook is vanaf 2024 is het gebiedsplan het basisdocument bij (tussentijdse) gesprekken met partners. Daarbij vinden we samenhang van het diverse aanbod dat bijdraagt aan de opgave en daarmee de samenwerking tussen partners en het sociaal team belangrijk. Om die samenhang en samenwerking te stimuleren voeren we samen, gemeente, maatschappelijke partners, gemeenteraadsleden en adviesraden het gesprek over de opgave en de focus die dat vraagt van onze inspanningen.

3.2 Samenspel

Het gebiedsplan is het resultaat van een samenspel tussen verschillende gemeentelijke afdelingen, met partners en andere partijen in de gebieden. Door de betrokkenheid van raadsleden en de Adviesraad Sociaal Domein wordt rekening gehouden met de belangen van inwoners. Veel betrokkenen hebben meegedacht over het beeld van de gemeente Uitgeest en aangegeven wat zij zien in hun dagelijkse praktijk. Het gaat hier om organisaties in de sociale basis, het sociaal team, gebiedsregisseurs, huisartsen, informele organisaties en de woningcorporatie. Niet alleen bij het ophalen en beschrijven van beeld is samenspel belangrijk. Ook in de uitvoering, bij het samenwerken aan de opgaven, wordt dit een continu punt van aandacht. Zowel tussen de diverse partners onderling in een gebied, tussen partners en de gemeente en tussen de diverse geledingen in de gemeente.

Het werken met gebiedsplannen en de daarbij behorende gebiedstafels is een groeiproces waarbij 2023 een eerste leerjaar is waarin we samen ervaring opdoen met deze nieuwe manier van samenwerken langs de opgave. Daarbij is de ambitie om de komende jaren de opgave steeds scherper en concreter te kunnen formuleren en ook inwoners in 2025 te betrekken bij de gesprekken over de opgave. Het gebiedsplan is nadrukkelijk niet bedoeld om allesomvattend te zijn. Het is een groeidocument, wat door ervaring jaarlijks aan kwaliteit en scherpte zal winnen.

3.3 Druk op de sociale basis

De druk op de sociale basis is het afgelopen jaar toegenomen en groeit nog steeds. Steeds meer inwoners met een zwaardere hulp- en/of zorgvraag wonen thuis en doen een beroep op de netwerken in de buurt en de activiteiten en ondersteuning binnen de sociale basis. Daarbij heeft de coronacrisis de afgelopen twee jaar ieders leven bepaald en de gevolgen ervan zijn niet weg. Zo blijkt uit de cijfers van de GGD dat er meer eenzaamheid is, juist ook onder jongeren. Deze cijfers laten zien dat psychische en emotionele problematiek bij veel mensen is toegenomen en dat beïnvloedt de opgave. De netwerkpartners geven aan dat juist mensen die al moeite hebben met meedoen nog steeds niet volledig aan het openbaar leven deelnemen, dus ook niet aan activiteiten en bijeenkomsten. Dat maakt dat er een meer outreachende aanpak nodig is.

Tegelijkertijd zien we een personeelstekort bij de welzijns- en zorgpartners, net als in veel andere sectoren. Vrijwilligers zijn moeilijker te vinden. Er ligt een opdracht voor de netwerken, activiteiten en ondersteuning binnen de sociale basis om er te zijn voor naar Nederland gevluchte Oekraïners. Hiervoor wordt een andere benadering gevraagd. De oorlog heeft grote invloed op het veiligheidsgevoel en de psychische en emotionele gezondheid van veel mensen. En de gestegen energieprijzen, in combinatie met de steeds hoger wordende kosten voor levensonderhoud in het algemeen, vergroten de armoedeproblematiek in zijn geheel.

3.4 Focuspunten

Er zijn verschillende thema's die aandacht vragen opgehaald bij het sociaal team en de netwerkpartners in de gemeente Uitgeest. Deze thema's hebben we onderverdeeld in drie focuspunten. Deze focuspunten sluiten ook aan bij wat er speelt in samenleving en bij de inhoudelijke thema's (uit het beleidskader) van de colleges en raden van de vier samenwerkende gemeenten binnen BUCH-verband. De gebiedsplannen voor Bergen, Uitgeest, Castricum en Heiloo kennen dezelfde, met elkaar afgestemde, drie focuspunten. Op deze manier kunnen de vier samenwerkende BUCH-gemeenten daar waar het relevant is met elkaar worden vergeleken. De focuspunten zijn Kansrijk opgroeien, Bestaanszekerheid en Vitaliteitsbevordering. Deze worden in de gebiedstafels per gemeente uitgewerkt. Daardoor kunnen scherpere keuzes gemaakt worden in het verstevigen van de lokale sociale basis.

■ KANSRIJK OPGROEIEN



De jeugd heeft de toekomst! Jongeren moeten echter wel kansen krijgen om een belangrijke rol in die toekomst te kunnen spelen. Met deze focus willen we zowel kinderen als opvoeders de ondersteuning bieden die dat mogelijk maakt. Opvoeders spelen een centrale rol in het veilig en kansrijk opgroeien van kinderen. Investeren in opvoeden en opgroeien loont. De sociale basis levert actief een bijdrage aan het kansrijk, gezond en veilig opvoeden van alle jeugdigen in een positieve, stimulerende – bij voorkeur hun eigen – omgeving. Ze moeten kansen krijgen hun talenten te ontwikkelen, actief te participeren en hun stem te laten horen. Dit vormt een belangrijk startpunt in de doorgaande lijn van het bieden van ondersteuning aan kinderen en jongeren.

Met Kansrijk opgroeien geven we binnen het gebiedsplan uitwerking aan de volgende inhoudelijke thema's uit het integraal beleidskader die bestuurlijke aandacht hebben: Eenzaamheid, Gezondheid, Sport & Bewegen, Kunst & Cultuur, Opgroeien & Ontwikkelen in een kansrijke omgeving, Inclusie, Veiligheid.

■ BESTAANSZEKERHEID



Bestaanszekerheid is niet alleen de zekerheid van voldoende en voorspelbaar inkomen. Ook de zekerheid om betaalbaar te wonen, toegang tot betaalbare zorg en de mogelijkheid om een financiële buffer op te bouwen voor onverwachte uitgaven zijn noodzakelijke voorwaarden om de rust en ruimte te vinden die nodig is om je als mens te ontwikkelen en mee te doen in de samenleving.

Vaak zijn geldzorgen een symptoom en liggen er meerdere oorzaken ten grondslag aan het feit dat inwoners achterop raken. Bestaanszekerheid is een complex vraagstuk. Het manifesteert zich op verschillende leefgebieden

van inwoners. Naast individuele en relationele factoren spelen ook structurele en institutionele factoren (veroorzaakt door overheid of systeem, denk bijvoorbeeld aan de toeslagenaffaire) een rol bij het ontstaan en in stand houden van bestaansonzekerheid.

We weten dat de mogelijkheden van inwoners verschillen en veel meer factoren dan enkel het gedrag van de inwoner zelf van invloed zijn op bestaanszekerheid. In het borgen van de basisbehoeften van eenieder hebben we als samenleving een gezamenlijke verantwoordelijkheid. De landelijke overheid probeert enerzijds te ondersteunen, maar is anderzijds soms ook de veroorzaker van problemen door complexiteit en tegenstrijdigheid in wet- en regelgeving. Alle partners in de sociale basis (inwoners, vrijwilligers- en professionele organisaties) kunnen verschil maken voor de mensen die in hun woon- en leefomgeving niet zeker zijn van hun bestaan. Werken aan bestaanszekerheid lijkt en is groots, maar kleine oplossingen kunnen ook grote impact hebben. Met de focus op bestaanszekerheid geven we in het gebiedsplan uitwerking aan de volgende inhoudelijke thema's uit het integraal beleidskader die bestuurlijke aandacht hebben: Werk & Inkomen, Wonen & Zorg.

■ VITALITEITSBEVORDERING



Vitaliteit draait om de energie en de kracht waarmee mensen emotioneel, fysiek en mentaal in het leven staan. Een vitaal persoon heeft een duidelijke wilskracht, beschikt over energie, lichamelijke kracht en weerbaarheid. Met andere woorden, heeft iemand genoeg kracht om het leven aan te kunnen? Met die bredere benadering zorgen we ervoor dat mensen zoveel mogelijk zelf de regie kunnen voeren op hun leven. We dragen bij aan het vermogen van mensen om met de fysieke, emotionele en sociale uitdagingen in het leven om te gaan. Als je vitaal bent, ben je beter in staat om onverwachte negatieve momenten het hoofd te bieden. Vitaliteit bevorderen kan al eenvoudig door gezond eten en drinken te stimuleren, door ontspanningsmogelijkheden onder de aandacht te brengen, door het meedoen aan activiteiten (welzijn, sport, kunst, cultuur) te stimuleren en door voldoende beweging te stimuleren en verbinding met anderen door bijvoorbeeld burenhulp of vrijwilligerswerk. Met vitaliteitsbevordering geven we in het gebiedsplan uitwerking aan de volgende inhoudelijke thema's uit het integraal beleidskader die bestuurlijke aandacht hebben: Eenzaamheid, Leefstijl, Gezondheid, Kunst & Cultuur, Sport & Bewegen.

3.5 Indicatoren

Om te kunnen meten hoe het met de sociale situatie in een dorp of buurt gesteld is, wordt er gebruik gemaakt van verschillende indicatoren. De belangrijkste, richtinggevende indicator is de kwetsbaarheidsscore van een inwoner. De kwetsbaarheidsscore geeft de kans weer dat een inwoner bij een (kleine) tegenslag in het leven 'door het ijs zakt'. Kwetsbare inwoners hebben minder middelen beschikbaar om een tegenslag in het leven het hoofd te bieden, en er is dan ook een grotere kans dat deze inwoner een beroep zal doen op de gemeente voor hulp. De brongegevens van de kwetsbaarheidsscore komen van het Centraal Bureau voor de Statistiek (CBS). Het combineren daarvan tot een maat voor kwetsbaarheid is een gevalideerde methodiek, ontwikkeld door de gemeente Amsterdam. Bureau voor Onderzoek en Statistiek van de gemeente Amsterdam heeft de kwetsbaarheidsscore ook voor de vier BUCH-gemeenten uitgevoerd.

De kwetsbaarheidsscore heeft een waarde tussen 0 en 4 en geeft aan op hoeveel factoren in het leven iemand kwetsbaar is (werk, opleiding, inkomen en/of gezondheid). Personen met een score van 3 of 4 worden tot de meest kwetsbaren gerekend. Zij scoren laag op minstens drie van de indicatoren waaruit de kwetsbaarheidsscore bestaat.

Drie van de indicatoren zijn leeftijdsgebonden. Deze indicatoren zijn:

- Gestandaardiseerd besteedbaar huishoudinkomen in de laagste 20% NL.
- Hogere ziektekosten dan gemiddelde inwoner van Bergen, Uitgeest, Castricum en Heiloo óf uitkering WLZ óf niet-zelfstandig wonend in een instituut.
- Laag opleidingsniveau of opleiding volgend die niet tot startkwalificatie leidt.

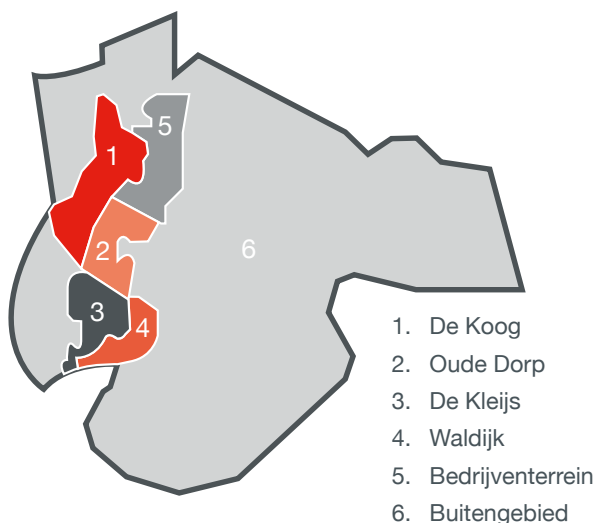
De laatste indicator is leeftijdsgebonden en is als volgt voor de verschillende leeftijdscategorieën:

- 0-17 jaar: ouders kwetsbaar op werk, opleiding en/of gezondheid.
- 18-65² jaar: geen werk en geen opleiding volgend.
- 66+: alleenwonend met kwetsbare gezondheid, of samenwonend met een partner met kwetsbare gezondheid.

Naast de kwetsbaarheidsscore is er in het gebiedsplan ook gebruik gemaakt van verschillende andere gezondheids- en sociaaleconomische statusfactoren die de weerbaarheid dan wel kwetsbaarheid van een inwoner kunnen beïnvloeden. Denk hierbij aan eenzaamheid, moeite met rondkomen en alcoholgebruik. De meeste data komt voort uit een database, die het Centraal Bureau voor de Statistiek (CBS) jaarlijks bijwerkt, en de gezondheidsmonitor van de GGD. Een belangrijk aandachtspunt bij deze cijfers is dat de meeste data de jaren 2020 of 2021 betreffen. Daarmee is een deel van de data niet actueel. In een aantal cijfers zijn de effecten van de coronacrisis en bijbehorende maatregelen nog niet meegenomen. Cijfers vertellen nooit het hele verhaal; daarom is de kwalitatieve input ook zo belangrijk. Gemeente, netwerkpartners en inwoners zelf weten vaak heel goed wat er speelt in een dorp of buurt. De onderbouwing van een gebiedsplan is daarom ook een samenspel van kwalitatieve én kwantitatieve data.

³Voor 2025 ligt er een ontwikkelopgave om deze leeftijdscategorie, indien de opgave er om vraagt, onder te verdelen en daarbij de leeftijdsgrens voor niet werkenden op te trekken naar 67 jaar.

4. Uitgeest in cijfers



Kwetsbaarheidsscores - totale bevolking (2020)		
Wijk	Aantal meest kwetsbaar	Aandeel meest kwetsbaar
Uitgeest	700	5,1%
De Koog	230	6,2%
Oude Dorp	320	7,2%
De Kleis	70	2,8%
Waldijk	40	1,7%
Bedrijventerrein	nb	10,8%
Buitengebied	10	3,0%
Gemiddeld Uitgeest		4,1%
Gemiddeld BUCH		6,5%

Kwetsbaarheidsscores - jongeren (12-16 jaar, 2020)		
Wijk	Aantal meest kwetsbaar	Aandeel meest kwetsbaar
Uitgeest	40	1%
De Koog	20	3%
Oude Dorp	nb	nb
De Kleis	nb	nb
Waldijk	nb	nb
Bedrijventerrein	nb	nb
Buitengebied	nb	nb
Gemiddeld Uitgeest		2%
Gemiddeld BUCH		1,7%

Kwetsbaarheidsscores - jongvolwassenen (18-26 jaar, 2020)		
Wijk	Aantal meest kwetsbaar	Aandeel meest kwetsbaar
Uitgeest	370	7%
De Koog	10	3%
Oude Dorp	10	3%
De Kleis	nb	nb
Waldijk	nb	nb
Bedrijventerrein	nb	nb
Buitengebied	10	13%
Gemiddeld Uitgeest		6,5%
Gemiddeld BUCH		2,4%

Kwetsbaarheidsscores - volwassenen (27-65 jaar, 2020)		
Wijk	Aantal meest kwetsbaar	Aandeel meest kwetsbaar
Uitgeest	290	4%
De Koog	110	6%
Oude Dorp	110	5%
De Kleis	40	3%
Waldijk	30	2%
Bedrijventerrein	nb	nb
Buitengebied	nb	nb
Gemiddeld Uitgeest		4,0%
Gemiddeld BUCH		6,1%

Kwetsbaarheidsscores - ouderen (ouder dan 65 jaar, 2020)		
Wijk	Aantal meest kwetsbaar	Aandeel meest kwetsbaar
Uitgeest	330	14%
De Koog	90	11%
Oude Dorp	200	19%
De Kleis	30	9%
Waldijk	10	11%
Bedrijventerrein	nb	nb
Buitengebied	10	13%
Gemiddeld Uitgeest		12,8%
Gemiddeld BUCH		15,4%

■ TOELICHTING OP DE KWETSBAARHEIDSSCORE

De scores zijn gebaseerd op cijfers van 2020. De Kwetsbaarheidsscore combineert de vier belangrijkste voorspellers voor een lagere kwaliteit van leven in één getal: een laag inkomen, een laag opleidingsniveau, geen werk en een slechte gezondheid. Met een getal tussen 0 en 4 wordt aangegeven op hoeveel van deze voorspellers een persoon kwetsbaar is. Bij een score van 3 of 4 wordt iemand tot de meest kwetsbaren gerekend.

De Kwetsbaarheidsscore heeft een waarde tussen 0 en 4 en geeft aan op hoeveel hulpbronnen iemand kwetsbaar is (werk, opleiding, inkomen en/of gezondheid). Personen met een score van 3 of 4 worden tot de meest kwetsbaren gerekend. Zij scoren laag op minstens drie van de volgende hulpbronnen:

- Gestandaardiseerd besteedbaar huishoudinkomen in de laagste 20% NL.
- Hogere ziektekosten dan gemiddelde inwoner van de BUCH-gemeenten of uitkering WLZ of niet-zelfstandig wonend in een instituut.
- Laag opleidingsniveau of opleiding volgend die niet tot startkwalificatie leidt.
- 0-17 jaar: ouders kwetsbaar op werk, opleiding en/of gezondheid.
- 18-65 jaar: geen werk en geen opleiding volgend.
- 66+: alleenwonend met kwetsbare gezondheid, of partner met kwetsbare gezondheid.

De aantallen zijn afgerond op 5. Er worden alleen cijfers gepresenteerd over gebieden met minimaal 50 bewoners en minimaal 10 bewoners met de score 'meest kwetsbaar'.



WMO-gebruik (aantal cliënten met 1 of meer voorzieningen)

Kern en wijk	Aantal cliënten	% van aantal volwassenen
Uitgeest	510	4,7%
De Koog	nb	nb
Oude Dorp	nb	nb
De Kleis	nb	nb
Waldijk	nb	nb
Bedrijventerrein	nb	nb
Buitengebied	nb	nb
Gemiddeld Uitgeest		4,7%
Gemiddeld BUCH		6,1%

Bron: Centraal Bureau voor de Statistiek, 2021



Jeugdhulpgebruik

Kern en wijk	Aantal cliënten	% van aantal jongeren
Uitgeest	280	10,1%
De Koog	nb	nb
Oude Dorp	nb	nb
De Kleis	nb	nb
Waldijk	nb	nb
Bedrijventerrein	nb	nb
Buitengebied	nb	nb
Gemiddeld Uitgeest		10,1%
Gemiddeld BUCH		11,7%

Bron: Centraal Bureau voor de Statistiek, 2021



Moeite met rondkomen

Kern en wijk	% dat aangeeft moeite te hebben
Uitgeest	11%
De Koog	13%
Oude Dorp	11%
De Kleis	9%
Waldijk	8%
Bedrijventerrein	11%
Buitengebied	12%

Bron: RIVM, 2021